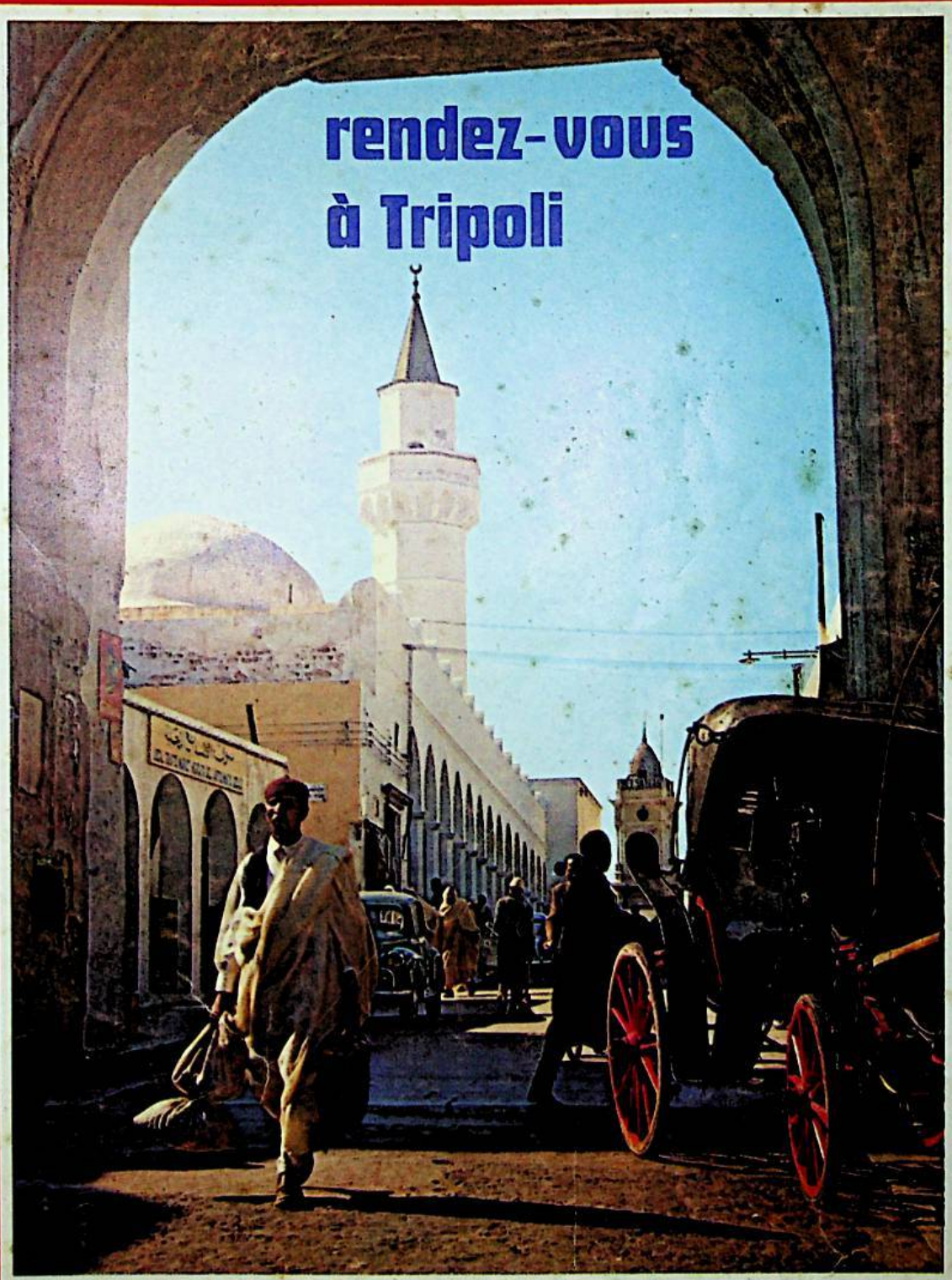


le moci

MONITEUR DU COMMERCE INTERNATIONAL

rendez-vous
à Tripoli



L'ACTIM
A VOTRE
SERVICE

(page 17)

CENTRE FRANÇAIS DU
COMMERCE EXTERIEUR

19 février 1973
Nouvelle série
N° 21
Hebdomadaire
Prix : 5 F

La France 2° exportateur mondial de produits agro-alimentaires (page 11)

LA LIBYE



Rendez-vous à Tripoli

CE rendez-vous à Tripoli ne se résume pas à la seule présence d'entreprises françaises à la Foire internationale de Tripoli (1^{er} au 20 mars). Il y a aussi les rendez-vous politiques, notamment l'Union Egypte-Libye qui devrait être faite le 1^{er} septembre 1973. Il y a encore les rendez-vous économiques que la Libye s'est fixés dans son effort de développement.

A la Foire de Tripoli, les grands secteurs de l'industrie française seront représentés : les moteurs Diesel (Duvant), les matériels d'équipements électriques (Jeumont Schneider), les constructions mécaniques (SACM), le matériel de travaux publics et bâtiment (Richier), l'outillage (Virax, Facom), les machines à bois (Lurem), les équipements pour la médecine et la chimie (Air Liquide) et les voitures (Renault). En 1972, les ventes françaises ont progressé par rapport à 1971 : 665 mil-

lions de F contre 534 et parmi les contrats signés en fin d'année figurent celui de Guinard, du Beicip pour les études du potentiel pétrolier de l'Ouest libyen, de SOGREAH pour l'étude du projet d'alimentation en eau de la zone côtière Syrte-Benghazi, enfin de l'Aéroport de Paris pour l'assistance technique dans le projet d'extension de l'aéroport de Tripoli. L'industrialisation du pays est une des préoccupations des dirigeants libyens et la participation des entreprises françaises au plan de développement peut connaître une extension considérable malgré les conditions de travail parfois difficiles.

Renforcement du secteur secondaire

Avec la construction d'une infrastructure moderne, l'industrialisation

est l'objectif prioritaire du Plan triennal de développement 1972/1975. La production actuelle n'est guère représentée que dans les domaines de l'alimentation, des boissons, du tabac, du textile et des matériaux de construction. L'indice brut de la production laisse apparaître en 1971 une stagnation dans plusieurs domaines : la production alimentaire (conserves de fruits et légumes, fabriques de pâtes) est concentrée sur 12 usines et n'a pas varié en volume d'une année sur l'autre ; la production de boissons non alcoolisées a progressé de 3,1 %, celle des matériaux de construction de 7,3 % ; seule la production des textiles a connu une augmentation de 26,5 %. Par contre, l'industrie du tabac a été en régression de 56,3 %. Le gouvernement a créé une société gouvernementale des tabacs pour tenter de renverser la tendance et assurer une meilleure production tant qualitative que quantitative. Le nouveau Plan triennal montre clairement que l'objectif prioritaire libyen est le renforcement du secteur secondaire de l'économie. A côté des projets en cours de réalisation (verrière, câblerie, laiterie, usine de vêtements, de chaussures, tannerie, fabrique de tuyaux d'acier, conserverie, cimenterie), le gouvernement prépare les appels d'offres ou des consultations restreintes pour la création ou l'extension d'autres usines et en particulier : traitement du sel, complexe sidérurgique, cimenterie, etc.

Le pétrole rouge

Cette industrialisation devrait permettre de se libérer petit à petit des contraintes de l'exploitation pétrolière. Les péripéties récentes de la compagnie américaine Nelson Bunker qui a vu ses activités bloquées en sont un exemple.

La chute de la production pétrolière de 22,4 % au cours du premier semestre 1972 s'explique, elle, par la réduction autoritaire décidée par le gouvernement libyen et imposée aux compagnies étrangères opérant sur le territoire au titre des mesures de conservation des gisements. Elle s'explique aussi par la nationalisation de la concession 65 de la compagnie BP en décembre 1971. Le pétrole

JOKELSON & HANDTSAEM

TOUR ATLANTIQUE - 92 PUTEAUX - TEL. 775.15.11 - TELEX 62.558 ARMEMEN
TELEGR. JOKELSON - Adresse Postale CEDEX N° 6 - 92080 PARIS LA DEFENSE



MANUTENTION
CONSIGNATION
TRANSIT-DOUANE
TRANSPORTS
AFFRETEMENT
SURVEILLANCE
MAGASINAGE

	B.P.	TELEX		B.P.	TELEX
ROTTERDAM		25498	LA ROCHELLE		
ANVERS	535	31161	LA PALLICE	66	79814
GAND		11117	ROCHFERT		
DUNKERQUE	1-506	82922	TONNAY-CHARENTE	V. La Rochelle/La Pallice	
CALAIS	A-100	81090	BORDEAUX	Bourse 46	56984
LE HAVRE	607	19381	PORT-LA-NOUVELLE	7	49665
ROUEN	552	77879	SETE	97	48043
SAINT-MALO	51	73958	PORT-ST-LOUIS-DU-RHONE	49	42503
BREST		74555	FOS	Voir Port-de-Bouc	
SAINT-NAZAIRE		71931	PORT-de-BOUC/CARONTE	7	42322
DONGES		71931	MARSEILLE	503	41842
NANTES	423	70148	LYON		33501

AGENT COTUNAV

Ligne sur la TUNISIE et la LYBIE

du gisement de Sarir est de ce fait devenu pétrole rouge et boycotté par les pays occidentaux. La Libye a conclu des accords avec les pays de l'Est qui vont permettre l'écoulement d'une partie de ce pétrole : l'URSS achètera 2 millions de tonnes par an au cours des cinq prochaines années ; les premières exportations par tankers russes ont débuté en juin dernier. La Bulgarie absorbera 3,5 millions de tonnes au cours des trois ans et demi à venir, soit 500 000 tonnes en 1972 et un million de tonnes par an jusqu'en 1975. Des accords de compensation sont prévus avec la Bulgarie et d'autres pays de l'Est qui donneront en échange des produits et équipements divers (la Bulgarie doit fournir du matériel agricole). Pour sa part, la Yougoslavie achètera de 0,5 à 1 million de tonnes par an et la Roumanie 1,5 million de tonnes par an. L'« Arab Gulf Exploration Company » a, en définitive, trouvé des débouchés pour environ 25 % de la production moyenne de Sarir en 1971. Enfin le niveau élevé des prix postés du pétrole libyen comparé aux prix des autres producteurs méditerranéens constitue également un handicap. Cependant la Libye organise son indépendance pétrolière. L'accord de la participation conclu avec l'AGIP illustre cette volonté. De la même manière, le pays se dote d'une flotte de tankers : deux unités de 47 000 tonnes ont été commandées à des chantiers espagnols, deux autres d'une capacité de 86 000 tonnes l'ont été à des chantiers japonais. Une société nationale de forage a été créée en association avec la compagnie de forage italienne SAIPEM. On s'efforce en outre de raffiner le pétrole et de créer un complexe pétrochimique à côté de la raffinerie existante d'Esso dont la capacité n'est que de 9 000 barils par jour (la demande intérieure en produits raffinés avoisine 20 000 barils par jour). Une raffinerie est en cours de construction à Zawia ; sa mise en opération est prévue pour 1973 et sa capacité atteindra 60 000 barils par jour. Par ailleurs, le complexe pétrochimique de Marsa Brega prévoit l'implantation d'une nouvelle raffinerie de 150 000 barils par jour, une usine d'ammoniac et une usine de méthanol, cette dernière devant

LES INVESTISSEMENTS DU PLAN 72/75

(en milliers de dinars libyens)

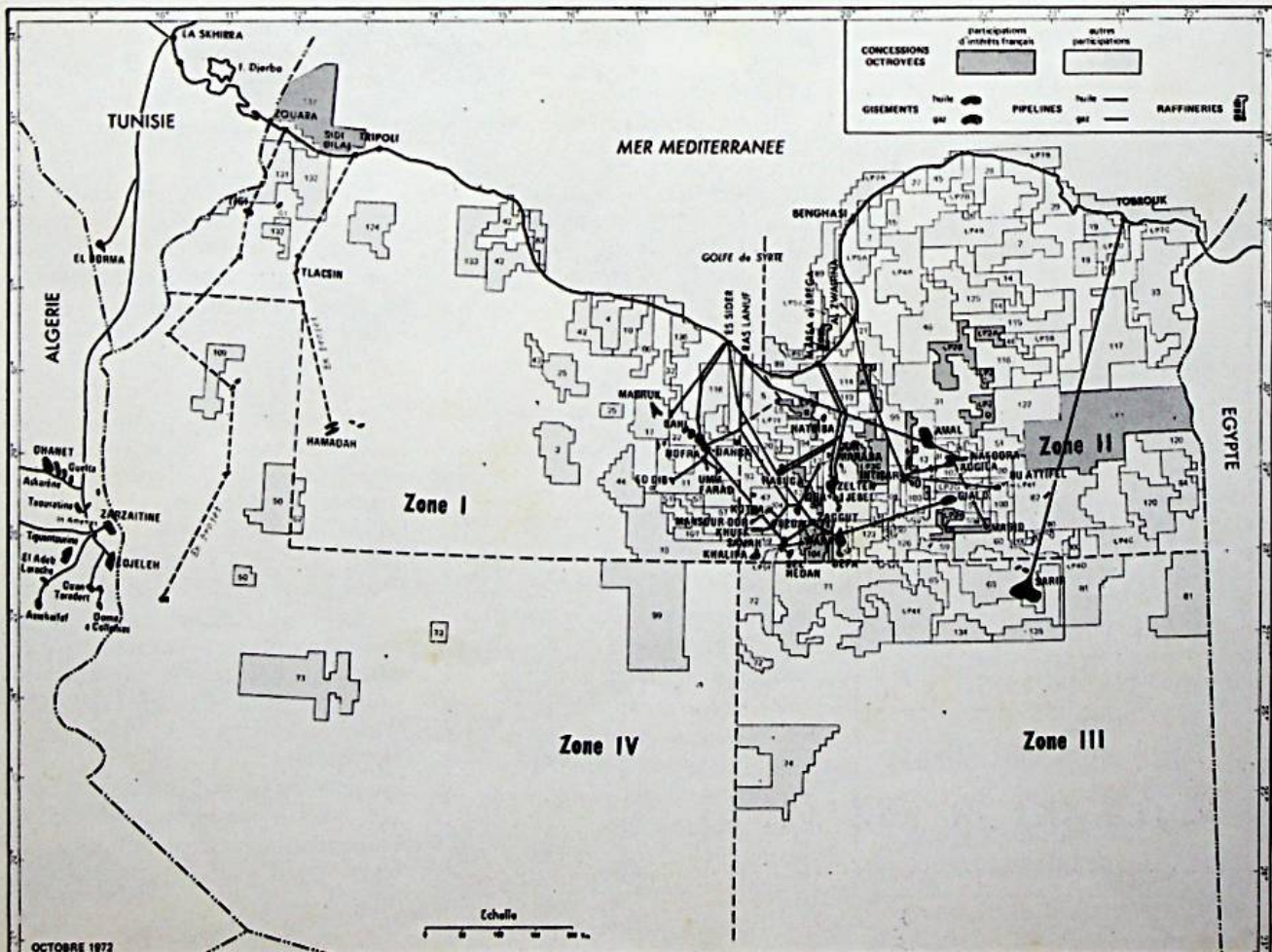
Agriculture	D.L.	165 000
Industrie et ressources minières	-	174 456
Pétrole	-	122 000
Electricité	-	103 000
Transport et communications	-	163 780
Education et orientation nationale	-	107 572
Santé publique	-	47 000
Travail et Affaires sociales	-	16 125
Habitat et Services publics	-	124 762
Administration locale	-	99 000
Economie et tourisme	-	8 600
Information et culture	-	15 410
Plan et gestion	-	4 600
Réserves pour projets	-	13 690
TOTAL	D.L.	1 164 995

1 dinar libyen = 15,62 F)



Vérification des pompes qui desservent le terminal des oléoducs à Tobrouk.

Source : Comité professionnel du pétrole.



Librairie du commerce international

10, Avenue d'Iéna
75783 PARIS CEDEX 16
Télex 27.669 CECOMEX

Études de marché à l'exportation

du Centre Français
du Commerce Extérieur

LA COLLECTION "UN MARCHÉ"

(66 pays)
les connaissances
essentielles
pour votre voyage
à l'étranger

LA DOCUMENTATION DE BASE

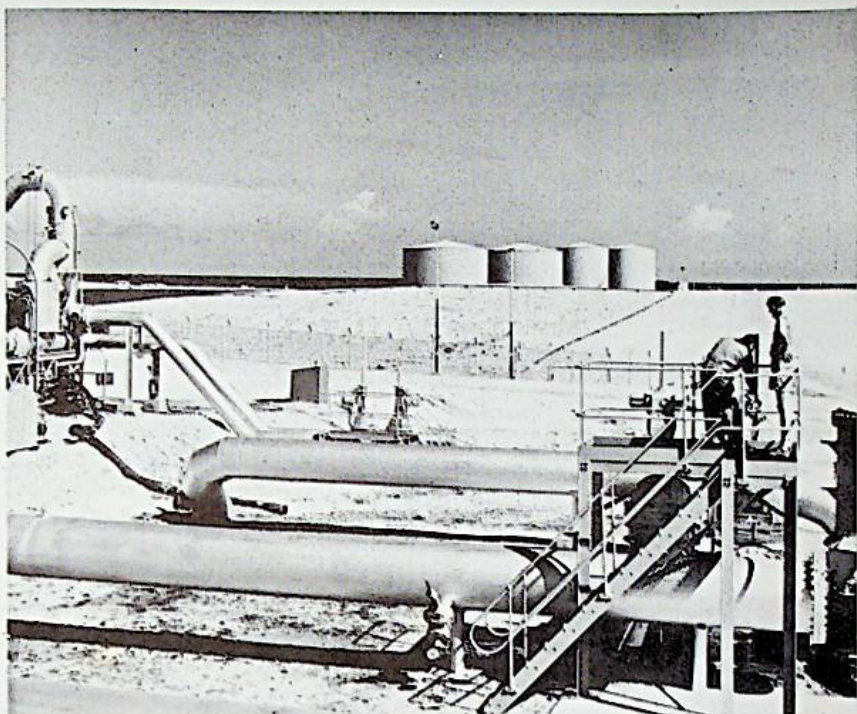
la réglementation
du commerce extérieur

TOUS LES DOCUMENTS DOUANIERS

Ay1, D3, D6, T2,
T2L, DAS, etc...

Catalogue sur demande

Un rayon spécialisé
d'ouvrages sur
les échanges
internationaux



Vue du secteur des pompes de la BP à Marsa al Hariga (Tobrouk)

être créée en association à 50 % entre la NOC, homologue de la Sonatrach algérienne, et la compagnie pétrolière Occidental. Ces usines qui seront mises en route en 1975 auront une capacité de 1 000 tonnes par jour.

Mainmise étatique sur les importations

Avec l'industrialisation et l'exploitation pétrolière, la mainmise sur les importations est un autre trait de la politique libyenne. La profession d'importateur est étroitement contrôlée, et un régime sévère est appliqué suivant la nature des marchandises. C'est ainsi que l'achat de céréales et autres produits de première nécessité tels que la farine, le sucre, l'huile, etc., a été confié à l'organisme d'Etat « National Supply

Corporation ». Certaines autres denrées ont été frappées de prohibition d'importation dans le but de protéger des productions locales : les eaux minérales, les poulets congelés entrent dans cette catégorie. Des compagnies nationales de travaux publics et du bâtiment ont été créées pour prendre leur part de l'essor pris par le domaine de la construction. Ces compagnies demeurent toutefois encore très dépendantes des compagnies étrangères dans la mesure où elles ne sont pas équipées ni préparées pour exécuter les grands travaux qu'elles réussissent à se faire adjudger soit en appel d'offres international, soit comme une législation récente l'admet, de gré à gré. Enfin deux importants secteurs ont été nationalisés et confiés à deux sociétés nationales fondées à cet effet, celui du machinisme agricole et celui des produits pharmaceutiques. ■

Frank GESCAUD